



नेपाल खाद्य सुरक्षा बुलेटिन

अंक-३५, जेठ २०६९

यो अंक मध्य तथा सुदूर पश्चिमी पहाडी तथा हिमाली जिल्लाहरूमा केन्द्रित छ।



वर्तमान अवस्थाको समिक्षा

यस अंकले मध्य पुष-मध्य चैत २०६८ सम्मको अनुगमन अवधिलाई समेटेको छ, र यो मध्य तथा सुदूर पश्चिमी पहाडी तथा हिमाली जिल्लाहरूको खाद्य सुरक्षा अवस्थाको वस्तुस्थितीमा केन्द्रित छ। मध्य पुष-मध्य चैतको अवधि नेपालमा कृषि उत्पादनको हिसाबले अभावको अवधि मानिन्छ, यसर्थ मध्य तथा सुदूर पश्चिमी जिल्लाहरूमा गत अनुगमन अवधिको तुलनामा खाद्य सुरक्षा अवस्था विपरीतको छ, जुन मौसमी रूपमा कृषि अभावको समयमा हुने उतारचढावको दायरा भित्र नै रहेको छ। अपवाद स्वरूप दार्चुला जिल्लाका राम्रो उत्पादन हुने केही स्थानहरू भने (पाँच गाविसहरू) उच्चतम (खाद्य असुरक्षा चरण ३) खाद्य असुरक्षित अवस्थामा रहेका छन्। यो मुख्यत मकै र धान जस्ता वर्षे बालीको उत्पादनमा हास आउनुका साथै ज्यालादारी रोजगारीका अवसर हरू समेत कम भएको हुनाले भएको हो।

२०६८ को मध्य असोज-मध्य पुष अवधिमा वर्षे बालीको उत्पादन थोरै राम्रो भएको हुनाले देशका बाँकी भागमा समग्र खाद्य सुरक्षाको अवस्था स्थिर रहेको रिपोर्ट छ।

मध्य तथा सुदूर पश्चिम स्थित १७ वटा पहाडी तथा हिमाली जिल्लाहरूका NeKSAP जिल्ला खाद्य सुरक्षा सञ्जालहरूका अनुसार, ७८६ गाविस/नगरपालिकाहरू मध्ये करिब ३० प्रतिशत स्थानहरू खाद्य असुरक्षित अवस्थामा छन्; जस्तै दार्चुलाका पाँच गाविसहरू उच्चतम (खाद्य असुरक्षा चरण ३) खाद्य असुरक्षित अवस्थामा छन्; हुम्ला, मुगु, जुम्ला, डोल्पा, अछाम, बाजुरा, डोटी, बैतडी, बझाङ, दार्चुला, दैलेख, जाजरकोट र रुकुमका २३२ (२९.६ प्रतिशत) गाविसहरू मध्यमस्तरीय (खाद्य असुरक्षा चरण २) खाद्य असुरक्षित अवस्थामा छन्। उच्चतम खाद्य असुरक्षित गाविसहरूमा घरधुरीहरूले कम रुचिकर खाना खाएर, अत्यधिक रूपमा खाद्यान्न/नगद अँचोपैचो गरेर र साना पशुपन्छीहरू बेचबिखन गरेर निर्वाह गरिरहेका छन्। जेठ महिनामा हिउँदे बाली भित्र्याइने र जेठ-असार अवधिमा याशार्गुम्बा संकलन सुरु हुने हुनाले आउँदो अनुगमन अवधिमा खाद्य सुरक्षा अवस्थामा सुधार आउने अनुमान छ।

समग्रमा वर्षे बाली र हिउँदे बालीको उत्पादन राम्रो भएको हुनाले खाद्यान्नको बजार मूल्य स्थिर रहेको र आपूर्ति अवस्था पनि सामान्य रहेको रिपोर्ट छ। निरन्तरको राजनीतिक अस्थिरता र पटक पटक भएका बन्दहरूले समेत खाद्य सुरक्षा अवस्थामा खासै प्रभाव पारेन। आउँदो अनुगमन अवधिमा NeKSAP द्वारा वस्तुस्थितीको निकटबाट अनुगमन गरिनेछ।

चैत-असार अवधिमा नेपाल भर हिउँदे बाली गहुँ र जौ भित्र्याइन्छ। कृषि विकास मन्त्रालयका अनुसार, २०६८/०६९ मा हिउँदे बाली गहुँ र जौको उत्पादनमा गत वर्षको तुलनामा ५.७ र १४.९ प्रतिशतले बृद्धि भई क्रमशः १८ लाख ५० हजार मेट र ३५ हजार मेट उत्पादन हुने अनुमान छ। स्मरणयोग्य कुरा के छ भने यसपटक गहुँको उत्पादनले गत वर्ष कायम रहेको १७ लाख ५० हजार मेटको उच्चतम उत्पादनको राष्ट्रिय अभिलेखलाई समेत उछिनेको छ। यस प्रकार २०६८/६९ को खाद्यान्न वासलातमा ८ लाख ८६ हजार मेटले मौजदात (अतिरिक्त उत्पादन) रहन गई नयाँ अभिलेख कायम भएको छ, यो कूल आवश्यकताको १७.२ प्रतिशत बढी हो।

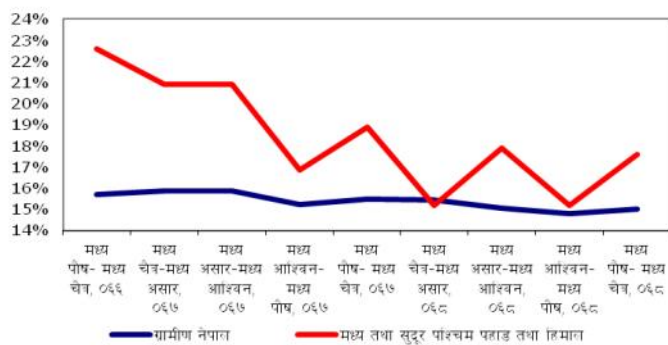
खाद्य सुरक्षा अवस्था संक्षेपमा

खाद्य सुरक्षा समूह (Cluster)	हालको	अघिल्लो अवधिबाट	३ महिनाको	६ महिनाको
१. कर्णाली	●	↓	↑	↓
२. सुदूरपश्चिमी पहाडी तथा हिमाली जिल्लाहरू	●	↓	↑	↓
३. राप्ति-भेरी पहाडी जिल्लाहरू	●	↓	↑	↓
४. पश्चिमी तराई	●	→	→	→
५. मध्य र पूर्वी तराई	●	→	→	→
६. पश्चिमी पहाडी तथा हिमाली जिल्लाहरू	●	→	→	→
७. मध्य पहाडी तथा हिमाली जिल्लाहरू	●	→	→	→
८. पूर्वी पहाडी तथा हिमाली जिल्लाहरू	●	→	→	→
खाद्य असुरक्षित जनसंख्या (मध्य तथा सुदूर पश्चिम पहाड तथा हिमाल)	५ लाख	→	→	→

वर्गिकरण पद्धति वर्गिकरण सम्बन्धि विस्तृत जानकारीकालागि पृष्ठ ३ मा हेर्न सकिनेछ।

- सामान्य खाद्य सुरक्षित अवस्था
- उच्चतम खाद्य असुरक्षित अवस्था
- मानवीय आपतकालीन/भोकमरीको अवस्था
- मध्यमस्तरीय खाद्य असुरक्षित अवस्था
- गम्भीर खाद्य असुरक्षित अवस्था

चित्र १. खाद्य असुरक्षित जनसंख्या प्रतिशत*

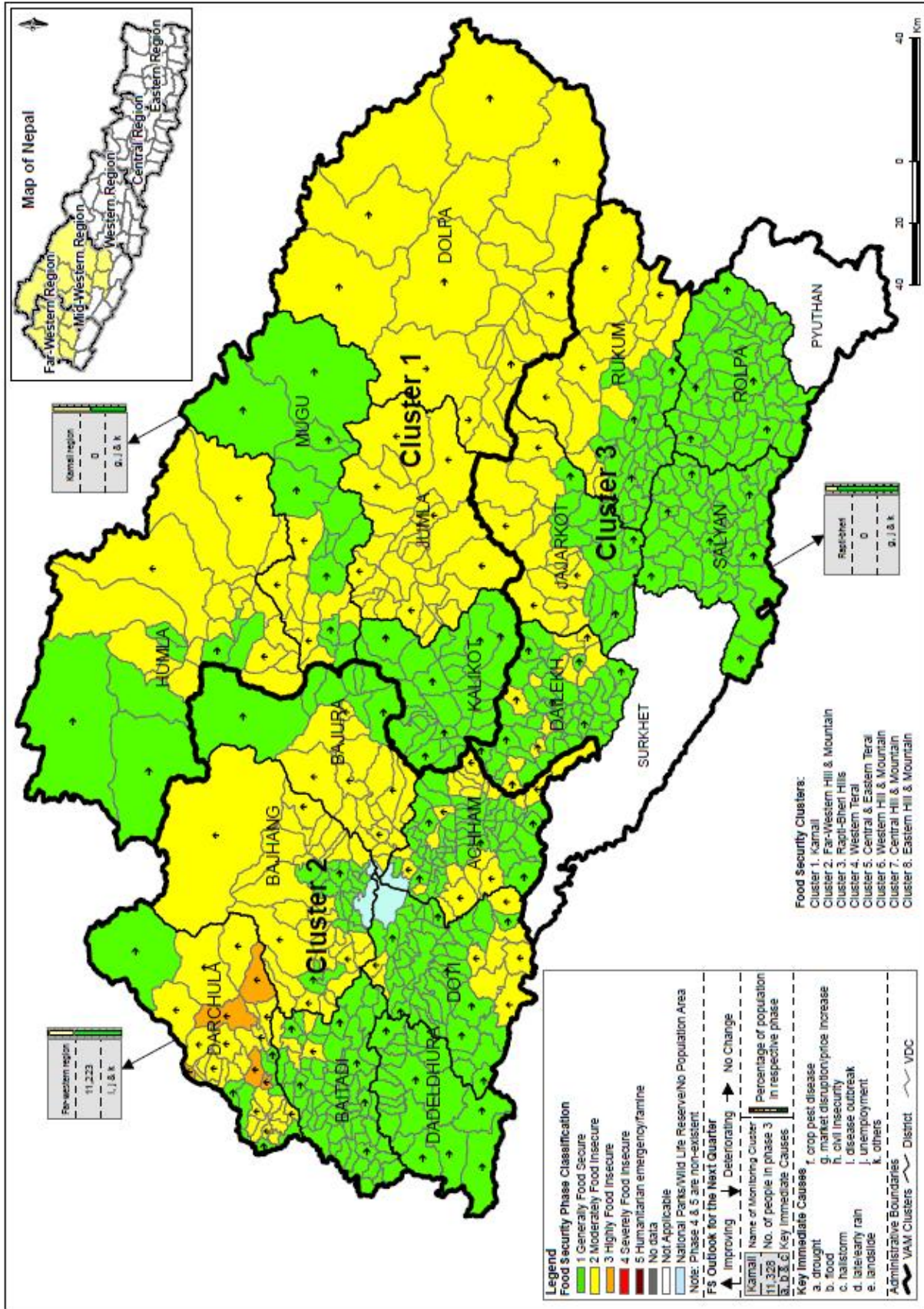


मध्य तथा सुदूर पश्चिमी क्षेत्रमा कृषि उत्पादनको हिसाबले अभावको समय भएका कारण मौसमी रूपमा खाद्य सुरक्षा अवस्था विग्रन गएको रिपोर्ट छ। समग्रमा २०६८/६९ मा भएको वर्षे बालीको राम्रो उत्पादन, बजारमा खाद्यान्नको निरन्तर आपूर्ति हुनुका साथै नगदे बालीबाट भएको आम्दानी, विप्रेषण, सरकार र अ/गैसस माफत उपलब्ध ज्यालादारी रोजगारीका अवसरहरू र विश्व खाद्य कार्यक्रमको खाद्य सहयोगले खाद्य सुरक्षा अवस्था सामान्य देखि मध्यमस्तरीय स्तरमा कायम राख्न मद्दत पुऱ्यायो।

आउँदो अनुगमन अवधिमा प्रायः स्थानहरूमा खाद्य सुरक्षा अवस्थामा सुधार आउने अनुमान छ। वैशाख-असार अवधिमा मुख्य हिउँदे बाली गहुँ र जौ भित्र्याइने छ र उत्पादन पूर्वानुमान समेत सकारात्मक रहेको छ। हिउँदे बाली भित्र्याउने समयमा बसाइसराइ गएका मानिसहरू फर्कनेछन् र उनीहरूले ल्याएको विप्रेषणले घरधुरीहरूको खाद्य संचित बृद्धि तथा परिपूर्ति गर्नमा मद्दत गर्नेछ।

नेपालमा खाद्य सुरक्षाको स्थिति

मध्य पुष-मध्य चैत, २०६८



A3 size को राष्ट्रिय स्तरमा खाद्य सुरक्षा नक्सा NeKSAP को निम्न गुगल साइटको विद्युतीय ठेगानामा उपलब्ध गराइएको छ; <http://sites.google.com/site/nefoodsec/home/food-security-phase-classification-maps>

निम्न संस्थाहरु द्वारा संयुक्त रूपमा प्रकाशित
कृषि विकास मन्त्रालय: खाद्य सुरक्षा अनुगमन इकाई
विश्व खाद्य कार्यक्रम: खाद्य सुरक्षा अनुगमन तथा विश्लेषण इकाई





खाद्य असुरक्षित जनसंख्या

विश्व खाद्य कार्यक्रमको अनुमान अनुसार, मध्य तथा सुदूर पश्चिमी पहाडी तथा हिमाली जिल्लाहरूमा तीव्र खाद्य असुरक्षित मानिसहरूको संख्या चार लाख नब्बे हजार छ। गत वर्ष यही समयको तुलनामा खाद्य असुरक्षित मानिसहरूको संख्यामा हल्का रूपमा कमी आएकापनि गत अनुगमन अवधिको तुलनामा भने यो संख्यामा वृद्धि भएको छ।

दार्चुलामा पाँच गाविसहरू (धौलाकोट, सितोला, गुल्जार, धुलिगाडा र रानीशिखर) “उच्चतम् (खाद्य असुरक्षा चरण ३) खाद्य असुरक्षित” अवस्थामा छन् र ती गाविसहरूका कुल १०,७६८ मानिसहरू उच्चतम् खाद्य असुरक्षाको मारमा परेका छन् (NeKSAP जिल्ला खाद्य सुरक्षा सञ्जाल, दार्चुला)। खाद्य असुरक्षाको यो अवस्थामा घरधुरीहरूले कम रूचीकर खाना खाएर, भारी रूपमा खाद्यान्न/नगद अँचोपैचो गरेर र साना पशुपन्छीहरू बेचबिखन गरेर निर्वाह गरिरहेका छन्।

खाद्य सुरक्षा चरण वर्गीकरण :

- पहिलो चरण-“सामान्यतया खाद्य सुरक्षित अवस्था”- घरधुरीहरू संग खाद्यान्नको सुरक्षित पहुँच भएको।
- दोस्रो चरण-“मध्यमस्तरीय खाद्य असुरक्षित अवस्था”- घरधुरीका सदस्यहरूले उनीहरूको खाद्यान्न उपभोग घटाई क्यालोरी र पोषणको उपभोग सिमारेखामा मात्र पर्याप्त रहेको। यसका साथै, घर धुरीले पैसा सापट लिने र गैर उत्पादन मुलक सम्पत्तिहरूको बेचबिखन गर्ने जस्ता निर्वाह पद्दती अपनाएको।
- तेस्रो चरण-“उच्चतम् खाद्य असुरक्षित अवस्था”- घरधुरीका सदस्यहरूले उनीहरूको खाद्यान्न उपभोग उल्लेख्य रूपमा घटाई क्यालोरी र पोषणको उपभोग अत्यधिक रूपमा घटाएको। यसका साथसाथै, घरधुरीले उत्पादन मुलक सम्पत्तिहरूको बेचबिखन गर्ने र बच्चाहरूलाई विद्यालयबाट फिक्ने जस्ता परिपूर्ति गर्न नसकिने खालको निर्वाह पद्दती अपनाएको।
- चौथो चरण-“गम्भिर खाद्य असुरक्षित अवस्था”- घरधुरीका सदस्यहरूले उनीहरूको खाद्यान्न उपभोग उल्लेख्य रूपमा घटाई क्यालोरी र पोषणको उपभोग अत्यधिक रूपमा घटाएको। घरधुरी संग सिमित निर्वाह संयन्त्र बाकी रहेको र अन्तिम सम्पत्ति/ जमिन समेत बेच्ने सम्भावनामा पुगेको।
- पाचौ चरण-“मानवीय आपतकालीन/भोकमरीको अवस्था”- घरधुरीसंग खाद्यान्नको पहुँचका लागि गर्ने पनि कुनै अवसर नरहेको र यदि समयमा राहतका लागि कारवाही नभएमा भोकमरीको अवस्था तर्फ लैजाने।

खाद्य सुरक्षामा बन्दको प्रभाव:

देशभर विभिन्न राजनीतिक दलहरू र जातीय संस्थाहरूले नया संविधानमा उनीहरूको माग समावेश गराउन सरकारलाई दबाव दिनका लागि श्रृंखलाबद्ध रूपमा बन्दका कार्यक्रमहरू आह्वान गरेका थिए। प्रभावकारी बन्दका अवधिमा बजारहरू बन्द रहे, व्यापार/कलकारखानाहरू ठप्प भए र विद्यालय जाने केटाकेटीहरू विद्यालय बन्द रहनाले घरे बसेका थिए। उद्योग तथा वाणिज्य महासंघका अनुसार एक दिनको बन्दले राष्ट्रिय अर्थतन्त्रमा करोडौंको नोक्सानी हुने गर्दछ (२०१२)।

बन्दले मानिसहरूको जीविकोपार्जन र खाद्य सुरक्षामा प्रभाव पार्दछ, र यसमा पनि गरीबहरू सबै भन्दा बढी मारमा पर्दछन्। बन्दका बेला बजारहरू बन्द रहनाले घरधुरी स्तरमा खाद्यान्नको उपलब्धता सीमित हुन्छ; कलकारखाना/व्यापारहरू बन्द हुन्छन्, फलस्वरूप ज्यालादारी कामदारहरूको दैनिकको ज्यालामा नोक्सानी हुन्छ; सीमित आपूर्तिको कारण खाद्यान्न मूल्यमा वृद्धि भई कम क्रयशक्ति भएका घरधुरीहरूलाई खाद्यान्न पहुँचमा बाधा पुग्छ। किनकि गरीब घरधुरीहरूले ७० प्रतिशत भन्दा बढी आम्दानी खाद्यबस्तुमा खर्च गर्दछन् (“NLSS-III तथाष्टीय प्रतिवेदन २०११”, केन्द्रिय तथाङ्क विभाग), र यी मानिसहरू आम्दानीको मुख्य श्रोतका रूपमा दैनिक ज्यालादारी रोजगारीमा निर्भर हुन्छन् (NeKSAP घरधुरी सर्वेक्षण, विश्व खाद्य कार्यक्रम २०११)।

देशभर बन्दको संख्या र अवधिमा भएको वृद्धिलाई मध्यनजर गर्दै विश्व खाद्य कार्यक्रमको सर्वेक्षण टोलीले विशेष गरी सुदूर पश्चिमाञ्चल क्षेत्रमा बन्दले पारेको प्रभावको सूचना संकलन गरेको थियो जहाँ २०६९ वैशाख महिनाको अवधिमा लामो समय सम्म बन्द प्रभावकारी रहेको पाइयो।

सुदूर पश्चिमी पहाडी तथा हिमाली जिल्लाहरूमा बजारको खाद्य सँचिती घटेको थियो। औषधी जस्ता अत्यावश्यक वस्तुहरूको अभाव सृजना भएको थियो। खाद्यान्न र तेल जस्ता आधारभूत खाद्य वस्तुहरूको मूल्यमा प्रति किलो र लिटरमा रु. २ देखि रु. १० सम्म वृद्धि भएको थियो। ट्रक र ट्याक्टरहरूमा सामान राख्ने र भाग्ने काम गर्ने ज्यालादारी कामदारहरू रोजगार विहीन भएका थिए। तराईका जिल्लाहरूमा निर्माणका कामहरू ठप्प भएका हुनाले निर्माण क्षेत्रमा काम गर्ने कामदारहरूको काममा बाधा पुगेको थियो।

बन्दबाट प्रभावित मानिसहरूले दैनिक निर्वाहको निमित्त हालै भिच्चाइएको गहुँको उपभोगमा वृद्धि गरेका थिए। भारतका बजार नजिकै भएका जिल्लाहरू (उदाहरणका लागि दार्चुला, बैतडी, बाँके, बर्दिया, कञ्चनपुर, र कैलाली) ले त्यहाँका बजारहरूबाट आधारभूत खाद्य वस्तुहरू खरीद गरेका थिए। नाकाका बजारहरूमा भारतीय व्यापारीहरूले नेपाली उपभोक्ताहरूको बढ्दो चापका कारण चामलको मूल्य प्रति किलो रु. ५ का दरले वृद्धि गरेको रिपोर्ट छ। बाँके र बर्दिया जिल्लाहरूमा यातायात ठप्प भएको हुनाले तरकारी खेती गर्ने कृषकहरूले आफ्नो उत्पादन कम मूल्यमा बिक्री गर्न बाध्य भए। उदाहरणकालागि, नेपालगञ्ज बजारमा गोलभेंडाको मूल्य रु ४० प्रति किलो थियो भने नेपालगञ्ज संग जोडिएका ग्रामीण क्षेत्रहरूमा यसको मूल्य रु १५ प्रति किलो भएको थियो। यसैगरी काठमाडौंमा दाल र खानेतेलको मूल्य १०-२५ प्रतिशत वृद्धि भएको रिपोर्ट छ (मुसुरोको दालको मूल्य रु. ८० वाट बढेर प्रति किलो रु. १०० सम्म पुग्यो)।

पटक पटक/लामो समय सम्म हुने बन्दले, विशेष गरी स्थानीय उत्पादनले खाद्य आवश्यकता पूरा नहुने र तराईका बजारहरूबाट आयातीत खाद्यान्नमा निर्भर हुँदा पहाडी तथा हिमाली जिल्लाहरूमा खाद्यान्न अभावको अवस्था सृजना गराउन सक्छ। राजनीतिक अस्थिरता कायमै रहने अनुमान रहेको हुँदा आउँदा महिनाहरूमा बन्दले खाद्य सुरक्षामा पार्ने प्रभाव निकटबाट अनुगमन गरिने छ।



अत्तरीया चोकको खाली सडक (पूर्व-पश्चिम राजमार्ग) कैलाली, वैशाख २०६९।

* खाद्य असुरक्षित जनसंख्याको अनुमान २०११ को जनगणनामा आधारित छ। विश्व खाद्य कार्यक्रमद्वारा खाद्य असुरक्षित मानिसहरूको संख्या निकाल्न प्रयोग गरिएको विधीको विस्तृत जानकारीका लागि NeKSAP को निम्न विद्युतीय ठेगानामा हेर्न सकिनेछ:

<https://docs.google.com/viewer?v=v&pid=sites&srcid=ZGVmYXVsdGRvbWpbnxuzWZvb2RzZWwN8Z3g6M2M2NzA4NmRiM2ZIN2M3M3Q>

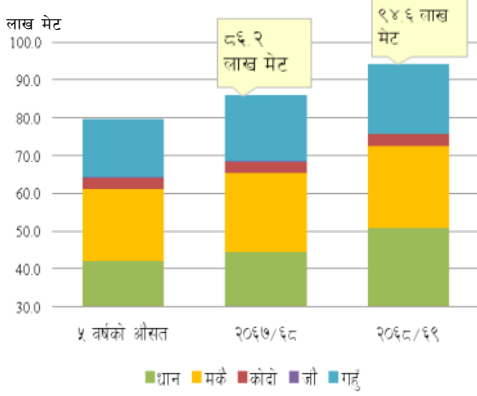
नेपाल खाद्य सुरक्षा बुलेटिन, अंक-३५

खाद्य सुरक्षाका मुख्य पक्षहरू

बाली उत्पादन

आन्तरिक अवस्था

चित्र २. वर्षे बाली उत्पादन (२०६८/६९)



बाली लगाउने र हुर्कने अवधि अर्थात मनसुनी वर्षा याम र हिउँदमा समयमा नै भएको वर्षा र समयमा नै उन्नत जातको बीउ र मलको वितरणको फलस्वरूप, हाल सम्मको अभिलेखमा नै सबैभन्दा उच्चतम् अर्थात देशभर कूल ९५ लाख मेट खाद्यान्न उत्पादन भएको छ।

		लाख मेट	गत वर्षको तुलनामा परिवर्तन (%)
वर्षे बाली	धान	५०.७	१२.७%
	मकै	२१.८	५.४%
	कोदो	३.२	४.१%
हिउँदे बाली	गहुँ	१८.५	५.७%
	जौ	०.२	१४.९%
	फापर	०.१	१२.४%
कूल		९४.६	९.८%

२०६८/६९ को खाद्यान्न वासलात:

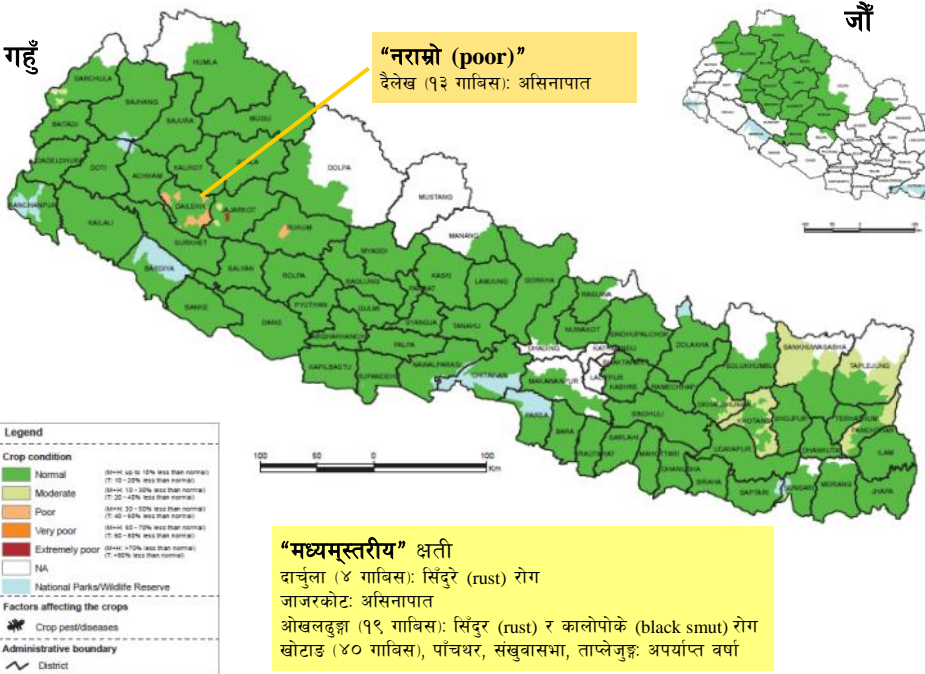
अतिरिक्त उत्पादन: कूल आवश्यकता भन्दा १७.२% (८८६,३०७ मेट) बढी

२०६७/६८: ८.७% (४४३,०५७ मेट) अतिरिक्त उत्पादन:

श्रोत: कृषि विकास मन्त्रालय, मे २०१२

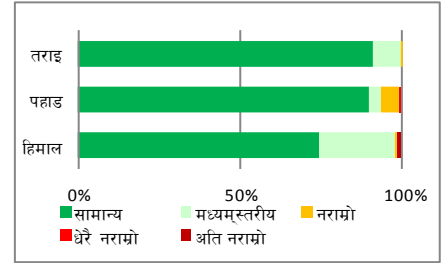
२०६८/६९ को हिउँदे बाली उत्पादन समग्रमा राम्रो रह्यो: गहुँको उत्पादन हाल सम्मको अभिलेखमा नै सबैभन्दा उच्चतम् अर्थात १८.५ लाख मेट भएको छ, जुन गत वर्षको तुलनामा ५.७ प्रतिशतले बढी हो। यद्यपि, केही स्थानहरूमा असीनापात, अपर्याप्त वर्षा र बालीमा लाग्ने रोगका कारण बाली नोक्सानी भएको रिपोर्ट छ। २०६८/६९ को हिउँदे बाली उत्पादन अध्ययनका लागि कृषि विकास मन्त्रालय/विश्व खाद्य कार्यक्रम/खाद्य तथा कृषि संघटनले २०६९ वैशाखमा एक संयुक्त अध्ययन गरेको थियो। विस्तृत जानकारीका लागि आउँदो प्रकाशन "Crop Situation Update, June 2012" हेर्न सकिनेछ।

नक्सा २. हिउँदे बालीको उत्पादन पूर्वानुमान (श्रोत: NeKSAP जिल्ला खाद्य सुरक्षा सञ्जाल)



चित्र ३. गहुँ बालीको उत्पादन पूर्वानुमान, भौगोलिक क्षेत्रका आधारमा घरघुरीहरूको अवधारणा

(श्रोत: NeKSAP घरघुरी सर्वेक्षण)



नक्सा ३. वर्षाको स्थिती, मध्य पुष-मध्य चैत, २०६८

(श्रोत: NeKSAP जिल्ला खाद्य सुरक्षा सञ्जाल)



क्षेत्रीय अवस्था

भारत र पाकिस्तान जस्ता एसियाका मुख्य गहुँ उत्पादक राष्ट्रहरूमा २०१२ को हिउँदे बाली अनुकूल हुने अनुमान छ। भारतले हाल सम्मको सबैभन्दा बढी अर्थात ८८.३ मिलियन मेट गहुँ उत्पादन हुने अनुमान गरेको छ, जुन गत वर्षको भन्दा १.६ प्रतिशतले बढी हो। भारतले आफ्नो अन्नको उच्च सँचितलाई ध्यानमा राख्दै अन्न निर्यातमा लगाएको प्रतिबन्ध निरन्तर खुकुलो पाउँदै लगेको छ (श्रोत: Crop Prospects and Food Situation, March 2012, FAO; Food Outlook, May 2012, FAO)।



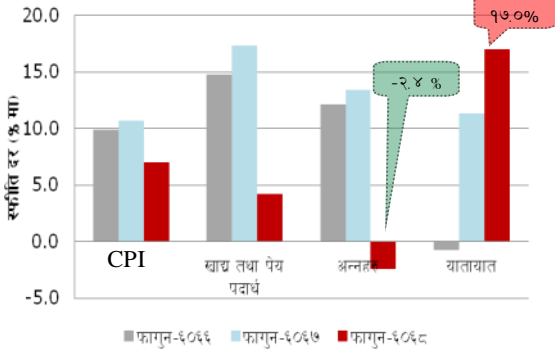


नेपाल खाद्य सुरक्षा बुलेटिन, अंक-३५

खाद्य सुरक्षाका मुख्य पक्षहरु

बजारको अवस्था

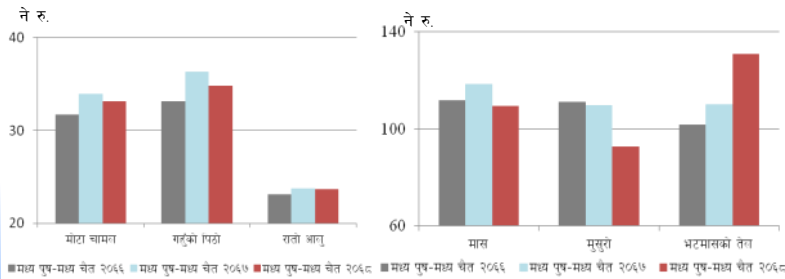
चित्र ४. मूल्य स्फीति प्रवृत्ति (trend) (श्रोत: नेपाल राष्ट्र बैंक)



CPI (Consumer Price Index) का अनुसार वार्षिक मूल्य स्फीति गत वर्ष यही समयको तुलनामा कम रह्यो (चित्र ४) जून खाद्य तथा पेय पदार्थको मूल्य सूचकाङ्कको घट्दो प्रवृत्तिले गर्दा भएको हो। २०६८ फागुन महिनामा अन्नहरुको मूल्य सूचकाङ्क गत वर्ष सोही समयको १३.४ प्रतिशत वृद्धिको तुलनामा २.४ प्रतिशतका दरले घटेको थियो। यसको विपरीत, ईन्धनको मूल्यमा भएको निरन्तर वृद्धिका कारण गत वर्ष यही समयको तुलनामा यातायातको सूचकाङ्क १७.० प्रतिशतले वृद्धि भयो।

२०६८/६९ को वर्षे वाली विशेष गरी धानको राम्रो उत्पादन हुनुका साथै देशभर खाद्य वस्तुहरुको आपूर्तिमा आएको सुधारले २०६८ मध्य पुष-मध्य चैत अवधिभर खाद्यान्नको मूल्य स्थिर रहनमा मद्दत पुऱ्यायो (चित्र ५)।

चित्र ५. मुख्य खाद्य बस्तुहरुको मूल्यको प्रवृत्ति (trend)

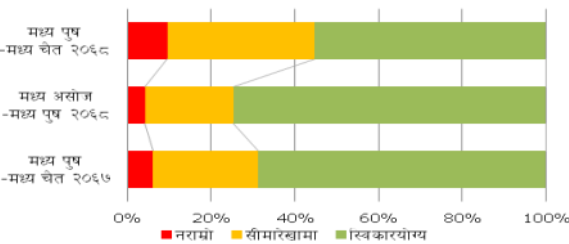


देशभर आपूर्ति अवस्था सामान्य रहेको रिपोर्ट छ। यद्यपि, निरन्तर भइरहेको ईन्धनको मूल्य वृद्धिले यातायात लागतमा वृद्धि गराउने हुनाले यो मुख्य चासोको विषय बनेको छ। विशेषतः तराइका बजारहरुबाट आयातीत खाद्य वस्तुहरुले बजार मूल्य निर्धारण गर्नमा उल्लेख्य भूमिका खेल्ने पहाडी तथा हिमाली बजारहरुमा यसले खाद्यान्न मूल्य वृद्धि गराउने अनुमान छ। राजनीतिक अस्थिरताका कारण पटक पटक भइरहेको बन्द अर्को चासोको विषय हो, र यसलाई आँउदा महिनाहरुमा NeKSAP द्वारा निकटबाट अनुगमन गरिने छ।

घरधुरीको खाद्य सुरक्षा अवस्था

चित्र ६. खाद्यान्न उपभोग समुह

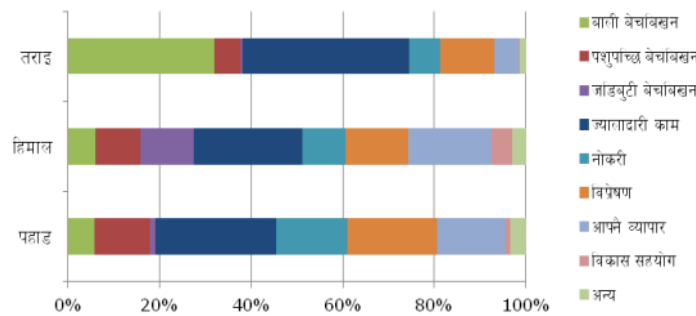
(मध्य तथा सुदूर पश्चिम पहाड तथा हिमाल मात्र)



मध्य तथा सुदूर पश्चिमी पहाडी तथा हिमाली जिल्लाहरुमा गत अनुगमन अवधिको तुलनामा अपर्याप्त आहार उपभोग गर्ने घरधुरीहरुको प्रतिशतमा वृद्धि भएको छ (चित्र ६)।

यस अनुगमन अवधिमा ज्यालादारी रोजगारी, अन्नवाली बेचबिखन, विप्रेषण, नोकरी र नीजि व्यापार आदि मुख्य आम्दानीका श्रोतहरु थिए (चित्र ७)। गत अनुगमन अवधिको तुलनामा समग्र आम्दानीमा ज्यालादारी रोजगारीको योगदान बढ्यो भने अन्नवाली बेचबिखनबाट हुने आम्दानीको योगदान घट्यो। सर्वेक्षण गरिएका आधा जसो घरधुरीहरुले उनीहरु केवल एक आम्दानीको श्रोत माथि निर्भर भएको बताए भने एक तिहाईले दुई आम्दानीका श्रोतहरु माथि निर्भर रहेको बताए।

चित्र ७. भौगोलिक क्षेत्रका आधारमा आम्दानीको श्रोतहरुको योगदान (मध्य पुष-मध्य चैत, २०६८)



*विश्व खाद्य कार्यक्रमले खाद्य उपभोग समूह निकालकालागि प्रयोग गरेको विधि विस्तृत रूपमा निम्न (NeKSAP) गुगल ग्रुप विद्युतीय ठेगानामा हेर्न सकिनेछ

<https://docs.google.com/viewer?a=v&pid=sites&srcid=ZGVmYXVsdGRvbnWFpbXnuZWZvb2RzZWN8Z3g6NWVjYWE1M2E0ZjFkNjNjNQ>



नेपाल खाद्य सुरक्षा अनुगमन प्रणाली
Nepal Food Security Monitoring System

५

निम्न संस्थाहरु द्वारा संयुक्त रूपमा प्रकाशित

कृषि विकास मन्त्रालय: खाद्य सुरक्षा अनुगमन इकाई

विश्व खाद्य कार्यक्रम: खाद्य सुरक्षा अनुगमन तथा विश्लेषण इकाई





नेपाल खाद्य सुरक्षा बुलेटिन, अंक-३५

खाद्य सुरक्षा पूर्वानुमान र जिल्लास्तरीय प्रतिवेदन

खाद्य सुरक्षा पूर्वानुमान

हिउँदे बालीको उत्पादन पूर्वानुमान सामान्यतया राम्रो रहेको र आउँदो अनुगमन अवधिमा बाली भित्र्याइने हुनाले खाद्य सुरक्षा अवस्थामा सुधार आउने अनुमान छ। हिउँदे बाली भित्र्याउने र वर्षे बाली लगाउने अभिप्रायले बसाइसराइ गएका मानिसहरु चैत्र महिनाबाट फर्कने क्रम सुरु भएको छ। उनीहरुले साथमा ल्याएको विप्रेषणले घरधुरीको खाद्य सुरक्षा अवस्थामा सुधार ल्याउन मद्दत गर्नेछ।

चैत्र-वैशाख अवधिमा आय आर्जनका अवसरहरु बढ्ने अनुमान छ; यार्शागुम्बा जस्ता गैर काष्ठ वन पैदावार संकलन र नगदे बाली तथा पशुजन्य उत्पादन बेचबिखनबाट घरधुरीहरुको आम्दानी बढ्नेछ; साथै पर्यटन व्यापार बढ्ने र सरकारी आर्थिक वर्ष सकिन लागेको हुनाले विकास कार्यक्रमहरु मार्फत उपलब्ध हुने ज्यलादारी रोजगारीका अवसरहरु बढ्ने छन्।

चैत्र-वैशाख अवधिमा पूर्व मनसुनी वर्षा अनुकूल रहेको हुनाले समयमा नै मकै र बसन्ते धान बाली लगाउन मद्दत पुऱ्यायो। यद्यपि, जेठ महिनामा देशभर सुख्खा पर्नाले हकैदै गरेको मकै बाली प्रभावित भएको छ। अतः उत्पादनको पूर्वानुमान त्यती उत्साहवर्द्धक छैन।

निरन्तर भड्किएको राजनीतिक अस्थिरताले विशेष गरी विपन्न वर्गहरुको जीविकोपार्जनमा प्रभाव पार्नेछ; बन्दहरुले खाद्यान्न मूल्य वृद्धि गराउन सक्ने, बजारमा खाद्यान्न आपूर्ति घट्ने, ज्यलादारी रोजगारीका अवसरहरुमा कमी आउने अनुमान छ।

मनसुनी वर्षाले दुर्गम क्षेत्रहरुमा खाद्यान्न आपूर्तिमा बाधा पुऱ्याउने र मानिसहरुको बजारको खाद्यान्न माथिको पहुँच सीमित हुने अनुमान छ। विशेष गरी मध्य तथा सुदूर पश्चिमी पहाडी तथा हिमाली जिल्लाहरु मौसमी पहिरोको जोखिममा पर्दछन्।

विस्तृत खाद्य सुरक्षा जानकारी

नेपाल खाद्य सुरक्षा अनुगमन प्रणाली (NeKSAP) ले हाल नेपालभर ७२ जिल्लाहरुको नियमित अनुगमन गर्दछ। अनुगमनबाट प्राप्त यिनै सूचनाहरुले यस बुलेटिनको लागि सूचना सामग्री जुटाउँदछ। हरेक जिल्लाको पूर्ण खाद्य सुरक्षा बुलेटिन अंग्रेजी र नेपालीमा* NeKSAP को निम्न गुगल साईटको विद्युतीय ठेगानामा हेर्न सकिनेछ; <http://sites.google.com/site/nefoodsec/home>। केही गम्भिर खाद्य असुरक्षित जिल्लाहरु को बुलेटिन भने यसै बुलेटिनका साथ अनुसूचीमा संलग्न गरिएको छ।

समूह १. कर्णाली

डोल्पा*
हुम्ला*
जुम्ला*
कालिकोट*
मुगु*

समूह ६. पश्चिमी पहाडी तथा हिमाली जिल्लाहरु

गोरखा
लम्जुङ्ग
तनहु
अर्घाखाँची
गुल्मी
पाल्पा
स्याङ्जा
पर्वत
बागलुङ्ग
म्याग्दी
मुस्ताङ्ग
मनाङ्ग
कास्की

समूह २. सू पश्चिमी पहाडी तथा हिमाली

जिल्लाहरु
अछाम*
बझाङ्ग*
बाजुरा*
बैतडी*
डडेल्धुरा*
दाङ्गला*
डोटी*

समूह ७. मध्य पहाडी तथा हिमाली जिल्लाहरु

सिन्धुली
रामेछाप
दोलखा
सिन्धुपाल्चोक
काभ्रेपलाञ्चोक
नुवाकोट
रसुवा
मकवानपुर
धादिङ्ग

समूह ३. राप्ति- भेरी पहाडी जिल्लाहरु

दैलेख*
जाजरकोट*
प्युठान
रोल्पा*
रुकुम*
सल्यान*
सुर्खेत

समूह ८. पूर्वी पहाडी तथा हिमाली जिल्लाहरु

ताप्लेजुङ्ग
पाँचथर
संखुवासभा
इलाम
ओखलढुङ्गा
खोटाङ्ग
धनकुटा
उदयपुर
सोलुखुम्बु
भोजपुर
तेह्रथुम

समूह ४. पश्चिमी तराई

कञ्चनपुर
कैलाली
बर्दिया
बाँके
दाङ्ग
कपिलवस्तु
रुपन्देही

समूह ५. पूर्वी तराई

नवलपरासी
चितवन
पर्सा
बारा
रौतहट
सर्लाही
महोत्तरी
धनुषा
सप्तरी
सिरहा
सुनसरी
मोरङ्ग
भापा

यो खाद्य सुरक्षा बुलेटिन निम्न सूचनाको आधारमा तयार पारिएको हो; (१) ९५४ घरधुरीहरु (पहाडः ३९८, हिमालः २३८; तराईः ३१८ घरधुरीहरु) बाट नेपाल खाद्य सुरक्षा अनुगमन प्रणाली (NeKSAP) को मध्य पुष देखि मध्य चैत २०६८ सम्मको अनुगमन अवधिमा संकलित तथ्याङ्क, (२) NeKSAP द्वारा १७ जिल्लाहरुमा सञ्चालित जिल्ला खाद्य सुरक्षा संजाल बैठक, र अन्य सान्दर्भिक सूचनाका श्रोतहरु।

